



## 361 \*\*

### VESTE

Tailles 1-2-3-4

### Fournitures

Qual. OPERA,  
Gospel = 7-8-9-10 pel.,  
qual. FARANDOLE,  
Fantoche = 2-2-2-3 pel.,  
Grimace = 2-2-2-3 pel.,  
Matador = 2-2-2-3 pel.,  
Pantin = 2-2-2-3 pel.,  
Travesti = 2-2-2-3 pel.,  
crochet n° 4 et 4,5,  
5 boutons.

### Points employés

m. chaî. : maille chaînette  
m.l. : maille en l'air  
m.s. : maille serrée  
b. : bride  
d.b. : demi-bride  
point fant., crochet n° 4,5 : croch.  
toujours sur l'endr. en piquant le crochet  
dans le brin arrière de la m. du rg  
précédent. Couper le fil à ch. rg.  
1er rg, Travesti : tout en b.  
2ème rg et ts les rgs pairs, Gospel :  
revenir sur la 1ère b. du rg précédent et  
croch. 1 m.s. sur ch. b.  
3ème rg, Pantin : revenir sur la 1ère  
m.s. du rg précédent et croch. 1 b. sur  
ch. m.s.  
5ème rg, Fantoche : comme le 3ème rg.  
7ème rg, Matador : comme le 3ème rg  
9ème rg, Grimace : comme le 3ème rg.  
11ème rg : repr. au 1er rg.  
POINT DE BORDURE, crochet n° 4.  
Gospel, sur un n. de m. pair :  
1er rg : 1 m.s. sur la 2ème m. chaî., \* 1  
m.l., sauter 1 m., 1 m.s. sur la m. suiv. \*.  
Répéter de \* à \*.  
2ème rg : 1 m.l., 1 m.s. sur la 1ère m.s.,  
1 m.s. sur la m.l., \* 1 m.l., sauter 1 m.,  
1 m.s. sur la m. l. suiv. \*. Répéter de \* à \*.  
Term. par 1 m.s. sur la dernière m.s.  
3ème rg : 1 m.l., 1 m.s. sur la 1ère m.s.,  
\* 1 m.l., sauter 1 m., 1 m.s. sur la m.l.  
suiv. \*. Répéter de \* à \*. Term. par 1  
m.l., 1 m.s. sur la dernière m.s.  
4ème rg : repr. au 2ème rg.

### Echantillon

Un carré de 10 cm point fant. = 17 m. et  
10 rgs.

**Important** : Croch. avec un crochet plus  
fin si vous obtenez moins de m. et de rgs  
que sur cet échantillon. Croch. avec un  
crochet plus gros dans le cas contraire.

### Réalisation

**DOS ET DEVANTS** : se crochètent en  
une pièce commencée par le bord  
devant droit (les flèches sur le croquis  
indiquent le sens du travail). Monter 65-  
66-66-68 m. chaî. Travesti, croch. point  
fant. en commençant sur la 4ème m.l. (= 63-64-64-66 m. après le 1er rg).

**Encolure** : Dès le 2ème rg, augm. à  
droite ts les 2 rgs :

T. 1 : 3 fs 12 m.  
T. 2 : 1 fs 12 m., 2 fs 13 m.  
T. 3 : 3 fs 10 m., 1 fs 11 m.  
T. 4 : 1 fs 10 m., 3 fs 11 m.

Pour obtenir une pente d'encolure  
régulière, commencer les rgs impairs par  
1 m.s., 2 d.b., cont. en b. normalement.  
On obtient 99-102-105-109 m.

**Epaule** : Cont. en dim. 2 fs 1 m. ts les 5  
rgs.

**Emmanchure** : A environ 16-17,5-19,5-  
21 cm (16-18-20-22 rgs) de haut. tot.,  
laisser à droite ts les 2 rgs :

T. 1 : 1 fs 29 m., 1 fs 3 m., 1 fs 2 m.  
T. 2 : 1 fs 31 m., 1 fs 3 m., 1 fs 2 m.  
T. 3 : 1 fs 33 m., 1 fs 4 m., 1 fs 2 m.  
T. 4 : 1 fs 35 m., 1 fs 4 m., 1 fs 2 m.  
Tric. 5-5-7-7 rgs droit sur les 63-64-64-  
66 m. rest. puis augm. pour  
l'emmanchure dos en sens inverse :  
T. 1 : 1 fs 2 m., 1 fs 3 m., 1 fs 29 m.  
T. 2 : 1 fs 2 m., 1 fs 3 m., 1 fs 31 m.  
T. 3 : 1 fs 2 m., 1 fs 4 m., 1 fs 33 m.  
T. 4 : 1 fs 2 m., 1 fs 4 m., 1 fs 35 m.

**Epaule dos** : Cont en augm. 2 fs 1 m. ts  
les 5 rgs.

Cont. droit sur les 99-102-105-109 m.  
obtenues. A environ 46-51-56-60 cm (sur  
le 48ème-53ème-58ème-63ème rg) de  
haut. tot., le milieu dos est atteint.

Cont. en croch. le point fant. rayé  
comme précédemment. Dim. pour  
l'épaule dos, dim. puis augm. pour  
l'emmanchure, augm. pour l'épaule  
devant gauche, dim. pour l'encolure  
devant en sens inverse de la 1ère partie.

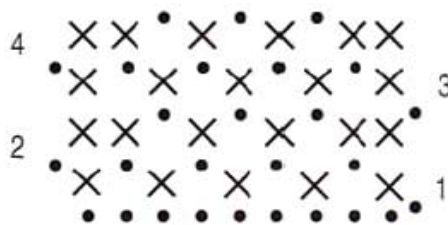
**MANCHES** : Monter 15-16-16-16 m.  
chaï. Travesti, croch. point fant. en  
commençant sur la 4ème m.l. (= 13-14-  
14-14 m. après le 1er rg). Dès le 1er rg,  
augm. à gauche ts les 2 rgs pour le  
dessus de bras 5 fs 10 m. et  
simultanément dès le 2ème rg augm. à  
droite ts les 2 rgs pour l'arrondi :

T. 1 : 1 fs 1 m., 2 fs 2 m., 3 fs 4 m., 2 fs  
2 m., 1 fs 1 m.  
T. 2 : 1 fs 1 m., 1 fs 2 m., 1 fs 3 m., 3 fs  
4 m., 1 fs 3 m., 1 fs 2 m., 1 fs 1 m.  
T. 3 : 1 fs 1 m., 1 fs 2 m., 1 fs 3 m., 3 fs  
4 m., 1 fs 3 m., 2 fs 2 m., 1 fs 1 m.  
T. 4 : 1 fs 1 m., 1 fs 2 m., 1 fs 3 m., 3 fs  
4 m., 2 fs 3 m., 1 fs 2 m., 1 fs 1 m.  
Cont. droit sur les 85-88-90-91 m.  
obtenues.

A 19-20-21,5-22,5 cm de haut. tot. (sur  
le 21ème-22ème-24ème-25ème rg), le  
milieu de la manche est atteint. Cont. en  
croch. le point fant. rayé comme  
précédemment. Dim. pour l'arrondi et  
pour le dessous de bras en sens inverse  
de la 1ère partie. En bas de ch. manche,  
croch. 4 cm (8 rgs) point de bordure (on  
doit obtenir 25-27-28-30 m.s. au 1er rg).

**FINITIONS** : Faire toutes les coutures.  
Le long des devants et tout autour de  
l'encolure, croch. 1 rg de m.s. Gospel, 1  
rg de b. Matador, puis 4 rgs point de  
bordure. Au 2ème rg du point de  
bordure, former 5 boutonnières le long  
du devant droit, la 1ère à 2 cm du bas,  
les autres à environ 7 cm d'intervalle.  
Pour ch. boutonnière, croch. 2 m.l. au  
lieu d'une, au rg suiv., croch. 1 m.s.  
dans l'arceau de 2 m.l. Après le 4ème rg  
point de bordure, revenir en bas de la  
veste en croch. Gospel 1 m.s. dans le  
4ème rg point de bordure, 3 m.l., 1 m.s.  
dans le 1er rg point de bordure, \* 3 m.l.,  
1 m.s. dans le rg de m.s. Gospel \*.  
Répéter de \* à \*. Term. en sens inverse  
en bas de la bordure de l'autre devant.  
**COL** : Croch. en point de bordure en  
aller et retour, depuis le début de  
l'encolure du devant droit jusqu'au début  
de l'encolure du devant gauche en  
commençant sur le 4ème rg de la  
bordure. Dès le 2ème rg, term. ch. rg  
sans croch. sur les 2 dernières m. du rg  
précédent. Au 4ème et au 8ème rg,  
répart. 5 fs 2 augm. sur la partie  
correspondant à l'encolure dos (= 1 m.s.,  
1 m.l., et 1 m.s. sur 1 m.l. du rg  
précédent). Arrêter après le 12ème rg.  
Coudre les boutons.

### POINT DE BORDURE



X = maille serrée  
• = maille en l'air

